

ข้อตกลงต่อท้ายใบสั่งเช่า

เลขที่ ยบบช.....๕...../๒๕๖๓

ลงวันที่ ๕ เดือน มกราคม พ.ศ. ๒๕๖๓

ข้อ ๑. ผู้เช่าตกลงเช่าและผู้ให้เช่าตกลงให้เช่าพัสดุเป็น โต๊ะและเก้าอี้ การจัดพิธีสวนสนามถวายสัตย์ปฏิญาณ พหุภาคี ตำรวจ เนื่องในปี่มหมงคลนวมรชวภิเษก พุทธศักราช ๒๕๖๓ และวันฉัตรทิพย์ไทย จำนวน ๓๓ (สามสิบแปด) รายการ และมีราคาเช่าดังปรากฏในใบสั่งเช่านี้ พัสดุที่เช่านี้ต้องมีรายละเอียดและคุณสมบัติปรากฏตามผนวกแนบท้ายข้อตกลงนี้

ผู้ให้เช่ารับรองว่าพัสดุที่ตกลงให้เช่าตามข้อตกลงนี้เป็นพัสดุที่มีสภาพใหม่ พร้อมใช้งานได้ดี ปราศจากความชำรุดบกพร่องและลิดรอนสิทธิที่พึงปวง ทั้งรับรองว่าพัสดุดังกล่าวมีคุณภาพและคุณสมบัติไม่ต่ำกว่าที่กำหนดไว้ในผนวกแนบท้ายข้อตกลงนี้

ในกรณีที่ความใดในเอกสารแนบท้ายใบสั่งเช่าและข้อตกลงนี้ขัดหรือแย้งกับข้อความตามใบสั่งเช่าและข้อตกลงนี้ หรือในกรณีที่เอกสารแนบท้ายใบสั่งเช่าและข้อตกลงนี้ขัดหรือแย้งกันเอง ผู้ให้เช่าต้องปฏิบัติตามคำวินิจฉัยของผู้เช่า

ข้อ ๒. ผู้เช่าตกลงเช่าพัสดุดังข้อ ๑ มีกำหนดระยะเวลา.....(.....) ปี.....(.....) เดือน.....(.....) วัน นับตั้งแต่วันที่.....เดือน.....พ.ศ.....ถึงวันที่.....เดือน.....พ.ศ.....

ข้อ ๓. ผู้ให้เช่าจะต้องส่งมอบพัสดุที่เช่าตามข้อ ๑ ให้แก่ผู้เช่า ณ.....ศูนย์การทหารม้า ค่ายอดิศร จังหวัดสระบุรี หรือตามที่ทางราชการกำหนด ในวันที่.....๓ เดือน มกราคม พ.ศ. ๒๕๖๓ ตามรายละเอียดที่กำหนดไว้ในผนวกแนบท้ายข้อตกลงนี้

ข้อ ๔. การชำระค่าเช่า ผู้เช่าจะชำระเมื่อได้ใช้ประโยชน์ในพัสดุที่เช่าเสร็จสิ้นตามระยะเวลาเช่า โดยจะชำระเป็น.....จำนวน.....(.....) บาท ต่อเดือน/วัน (กรณีเป็นเชิครณาการโดยเข้าบัญชีเงินฝากธนาคารของผู้ให้เช่า ชื่อธนาคาร.....สาขา.....ชื่อบัญชี.....เลขที่บัญชี.....)

เมื่อผู้เช่าได้ดำเนินการตรวจรับไว้ถูกต้องและออกหลักฐานการตรวจรับ เพื่อให้ผู้เช่านำไปเป็นหลักฐานประกอบการขอรับเงินค่าเช่า ทั้งนี้ ผู้ให้เช่าตกลงเป็นผู้รับภาระเงินค่าธรรมเนียม หรือเงินค่าบริการอื่นใดเกี่ยวกับการโอน ที่ธนาคารเรียกเก็บ และยินยอมให้มีการหักเงิน ดังกล่าวจากจำนวนเงินโอน

ข้อ ๕. ผู้ให้เช่าได้นำหลักประกันเป็น เงินสด ตามใบเสร็จรับเงิน กรมยุทธบริการทหาร.ก.๑ เล่มที่ ๒-๖๓ เลขที่.....ลงวันที่.....เดือน.....มกราคม พ.ศ.....๒๕๖๓ เท่ากับจำนวนร้อยละห้า (๕%) ของราคาเช่าทั้งหมด คิดเป็นเงิน.....๓๖๑,๖๑๑.๐๐ บาท (สามแสนหกหมื่นหนึ่งพันหกร้อยสิบบาทถ้วน) มามอบไว้แก่ผู้เช่าเพื่อเป็นประกันการปฏิบัติตามข้อตกลงนี้ ผู้เช่าจะคืนให้ผู้ให้เช่าพ้นจากข้อผูกพันตามข้อตกลงนี้แล้ว

ข้อ ๖. ผู้ให้เช่ามีหน้าที่ให้การบำรุงรักษาพัสดุที่ให้เช่าให้อยู่ในสภาพที่ใช้งานได้โดยอยู่เสมอด้วยค่าใช้จ่ายของผู้ให้เช่า โดยต้องจัดหาช่างผู้มีความรู้ความชำนาญ และมีฝีมือดีมาตรวจสอบ บำรุงรักษาและซ่อมแซมแก้ไขพัสดุที่ให้เช่าตลอดอายุข้อตกลงนี้ อย่างน้อยเดือนละ.....(.....) ครั้ง

ในกรณีที่พัสดุที่เช่าขัดข้อง ใช้การไม่ได้ตามปกติ และผู้เช่าเห็นว่าไม่อาจซ่อมแซมแก้ไขได้ ให้ผู้เช่าแจ้งให้ผู้ให้เช่าทราบด้วยวาจาหรือเป็นลายลักษณ์อักษรให้จัดหาพัสดุที่มีคุณภาพ และ ความสามารถในการใช้งาน ไม่ต่ำกว่าของเดิม มาให้ผู้เช่าใช้แทนภายในเวลา.....(.....) วัน นับตั้งแต่วันที่ได้รับแจ้งจากผู้เช่า หากผู้ให้เช่าไม่สามารถจัดหาพัสดุดังกล่าวมาให้แก่ผู้เช่าใช้งานแทนได้ ภายในเวลาที่กำหนด ผู้ให้เช่ายินยอมให้ผู้เช่าปรับเป็นรายวัน ในอัตราร้อยละศูนย์จุดสองศูนย์ (๐.๒๐%) ของราคาพัสดุที่เช่าเป็นจำนวนเงินวันละ.....๑๔,๔๖๔.๔๐ (หนึ่งหมื่นสี่พันสี่ร้อยหกสิบสี่บาทสี่สิบสองสตางค์) นับตั้งแต่วันที่ถัดจากวันครบกำหนดดังกล่าว จนกว่าผู้ให้เช่าจะดำเนินการดังกล่าวแล้วเสร็จ หรือจนกว่าผู้เช่าเห็นว่า ผู้ให้เช่า ไม่อาจจัดหาพัสดุอื่นแทนได้ และบอกเลิกข้อตกลง ทั้งนี้ผู้เช่าไม่จำเป็นต้องจ่ายค่าเช่าในระหว่างเวลาที่ ผู้เช่าไม่สามารถใช้พัสดุดังกล่าวได้

ข้อ ๗. เมื่อครบกำหนดส่งมอบพัสดุที่เช่าตามข้อตกลงนี้แล้ว ถ้าผู้ให้เช่าไม่ส่งมอบพัสดุที่เช่าบางรายการหรือทั้งหมดให้แก่ผู้เช่า ภายในกำหนดเวลาตามข้อตกลงข้อ ๓ หรือส่งมอบพัสดุไม่ตรงตามข้อตกลงข้อ ๑ และข้อ ๒ ผู้เช่ามีสิทธิขอเลิกข้อตกลงได้

/.....

ในกรณีผู้เช่าใช้สิทธิบอกเลิกข้อตกลง ผู้เช่ามีสิทธิรับหลักประกัน หรือเรียกร่องจากธนาคารผู้ออกหนังสือค่า
ประกัน ตามข้อตกลงข้อ ๕ เป็นจำนวนเงินทั้งหมด หรือบางส่วนก็ได้แล้วแต่ผู้เช่าจะเห็นสมควร และถ้าผู้เช่าต้องเช่า
ที่สุดจากบุคคลอื่นทั้งหมด หรือแต่บางส่วนภายในกำหนด..... (.....) เดือน นับแต่วันบอกเลิกข้อตกลงนี้
ผู้ให้เช่ายอมรับผิดคดีใช้ค่าเช่าที่เพิ่มขึ้นจากค่าเช่าที่กำหนดไว้ในข้อตกลงนี้ด้วย

ข้อ ๘. ถ้าผู้ให้เช่าไม่ปฏิบัติตามข้อตกลงนี้ข้อหนึ่งข้อใดด้วยเหตุใดก็ตาม จนเป็นเหตุให้เกิดความเสียหาย
แก่ผู้เช่าแล้ว ผู้ให้เช่าต้องชดใช้ค่าเสียหายอันเกิดจากการที่ผู้ให้เช่าไม่ปฏิบัติตามข้อตกลงนี้ให้แก่ผู้เช่าโดยสิ้นเชิง
ภายในกำหนด ๓๐ (สามสิบ) วัน นับแต่วันที่ได้รับแจ้งจากผู้เช่า

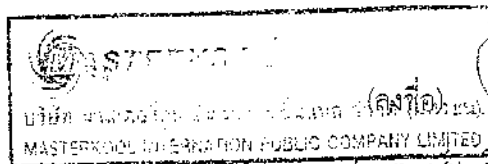
ข้อ ๙. การขอขยายเวลาส่งมอบ การงดหรือลดค่าปรับ และการแก้ไขข้อตกลงนี้ให้เป็นไปตามหลักเกณฑ์
และเงื่อนไขในมาตรา ๙๗ มาตรา ๙๘ มาตรา ๙๙ และมาตรา ๑๐๒ ของพระราชบัญญัติการจัดซื้อจัดจ้างและการ
บริหารพัสดุภาครัฐ พ.ศ.๒๕๖๐ ประกอบข้อ ๑๖๕ และข้อ ๑๘๒ ของระเบียบกระทรวงการคลัง ว่าด้วยการจัดซื้อจัด
จ้างและการบริหารพัสดุภาครัฐ พ.ศ.๒๕๖๐

ข้อ ๑๐. ค่าปรับหรือค่าเสียหายซึ่งเกิดจากผู้ให้เช่าตามข้อตกลงนี้ ผู้เช่ามีสิทธิที่จะหักเอาจากจำนวนเงินค่า
ของที่ค้างจ่ายหรือบังคับจากหลักประกันการปฏิบัติตามข้อตกลงนี้ได้

หากมีเงินค่าสิ่งของตามข้อตกลงที่หักไว้จ่ายเป็นค่าปรับและค่าเสียหายแล้วยังเหลืออยู่อีกเท่าใด ผู้เช่าจะคืน
ให้กับผู้ให้เช่าทั้งหมด

ข้อตกลงนี้ได้ทำขึ้นเป็นสองฉบับ มีข้อความเป็นอย่างเดียวกัน ทั้งสองฝ่ายได้อ่านเข้าใจข้อความโดยละเอียด
ตลอดแล้ว จึงได้ลงลายมือชื่อพร้อมประทับตรา (ถ้ามี) ไว้เป็นสำคัญต่อหน้าพยานและทั้งสองฝ่ายต่างยึดถือไว้ฝ่ายละ
หนึ่งฉบับ

(ลงชื่อ) พต.โท ผู้เช่า



(..... กฤษ ปัทอง) ผู้ให้เช่า
(ลงชื่อ)
(นายณพัชย์ จิวระงาน / นางสาวเบญจมาศ นิตยารักษ์ชัย)

(ลงชื่อ) พันเอก พยาน

(..... อัครวัน ละกะนีน)

(ลงชื่อ) นาวาอากาศโทหญิง พยาน

(..... น้ำฝน นาคประสิทธิ์)

บัญชีรายละเอียดการเข้าโต๊ะและเก้าอี้ การจัดพิธีสวนสนามถวายสัตย์ปฏิญาณ ทหาร - ตำรวจ

เนื่องในปีมหามงคลบรมราชาภิเษก พุทธศักราช ๒๕๖๒ และวันกองทัพไทย

แบบท้ายใบสั่งเข้า เลขที่ ยบบช.....๕...../๒๕๖๓ ลงวันที่.....๙.....มกราคม พ.ศ.๒๕๖๓

ลำดับ	รายการ	นับ	จำนวน	วงเงินที่ขออนุมัติ			
				หน่วยละ		รวมเงิน	
				บาท	สต.	บาท	สต.
	<u>หลักพระที่นั่งพระที่นั่ง</u>						
๑.	- ค่าเช่าเก้าอี้บุวมม พร้อมผ้าคลุม	ตัว	๒,๒๐๐	๓๐๐	-	๖๖๐,๐๐๐	-
๒.	- ค่าเช่าโต๊ะหน้าขาว พร้อมผ้าคลุม (เต็นท์ ๑ ด้านซ้าย)	ตัว	๑๒	๑,๕๐๐	-	๑๘,๐๐๐	-
๓.	ค่าเช่าเก้าอี้หลุยส์	ตัว	๕๐๐	๑,๘๐๐	-	๙๐๐,๐๐๐	-
	<u>หลักพระที่นั่งประทับ (เต็นท์สี่มุมอลชล)</u>						
๔.	ค่าเช่าเก้าอี้บุวมม พร้อมผ้าคลุม	ตัว	๘๐	๓๐๐	-	๒๔,๐๐๐	-
๕.	- ค่าเช่าโต๊ะหน้าขาว พร้อมผ้าคลุม	ตัว	๑๐	๑,๕๐๐	-	๑๕,๐๐๐	-
	<u>หลักพระที่นั่งประทับ (เต็นท์ทางการแพทย์)</u>						
๖.	- ค่าเช่าเก้าอี้บุวมม พร้อมผ้าคลุม (เต็นท์ละ ๒๐ ตัว)	ตัว	๘๐	๓๐๐	-	๒๔,๐๐๐	-
๗.	- ค่าเช่าโต๊ะหน้าขาว พร้อมผ้าคลุม (เต็นท์ละ ๕ ตัว)	ตัว	๒๐	๑,๕๐๐	-	๓๐,๐๐๐	-
	<u>หลังอาคารประมณซ์</u>						
๘.	- ค่าเช่าเก้าอี้บุวมม พร้อมผ้าคลุม	ตัว	๓๓๐	๓๐๐	-	๙๙,๐๐๐	-
๙.	- ค่าเช่าโต๊ะหน้าขาว พร้อมผ้าคลุม	ตัว	๒๖	๑,๕๐๐	-	๓๙,๐๐๐	-
	<u>หลังพลที่ประทับ (เต็นท์มวลชน)</u>						
๑๐.	- ค่าเช่าเก้าอี้บุวมม พร้อมผ้าคลุม (เต็นท์ละ ๑๒๕ ตัว)	ตัว	๕๐๐	๓๐๐	-	๑๕๐,๐๐๐	-
๑๑.	- ค่าเช่าโต๊ะหน้าขาว พร้อมผ้าคลุม	ตัว	๒๐	๑,๕๐๐	-	๓๐,๐๐๐	-
	<u>อาคารสโมสรและพื้นที่ใกล้เคียง (กรม ๔)</u>						
๑๒.	- ค่าเช่าเก้าอี้พลาสติก	ตัว	๑,๒๒๐	๒๐๐	-	๒๔๔,๐๐๐	-
๑๓.	- ค่าเช่าโต๊ะหน้าขาว พร้อมผ้าคลุม	ตัว	๑๒๐	๑,๕๐๐	-	๑๘๐,๐๐๐	-
	<u>อาคารกินนเชื่อมและพื้นที่ใกล้เคียง (กรม ๓ + ดย.๒)</u>						
๑๔.	ค่าเช่าเก้าอี้พลาสติก	ตัว	๑,๕๐๐	๒๐๐	-	๓๐๐,๐๐๐	-
๑๕.	- ค่าเช่าโต๊ะหน้าขาว พร้อมผ้าคลุม	ตัว	๑๕๐	๑,๕๐๐	-	๒๒๕,๐๐๐	-
	<u>สวนสุขภาพพ.ศ.ม. (กรม ๖)</u>						
๑๖.	- ค่าเช่าเก้าอี้พลาสติก	ตัว	๘๐๐	๒๐๐	-	๑๖๐,๐๐๐	-
๑๗.	- ค่าเช่าโต๊ะหน้าขาว พร้อมผ้าคลุม	ตัว	๘๐	๑,๕๐๐	-	๑๒๐,๐๐๐	-
	<u>สนามฟุตบอลด้านหลัง รพ.อติศร (กรม ๗ , ๘)</u>						
๑๘.	- ค่าเช่าเก้าอี้พลาสติก	ตัว	๑,๕๐๐	๒๐๐	-	๓๐๐,๐๐๐	-
๑๙.	- ค่าเช่าโต๊ะหน้าขาว พร้อมผ้าคลุม	ตัว	๑๖๐	๑,๕๐๐	-	๒๔๐,๐๐๐	-
	<u>ศูนย์พัฒนารักษาและ เขมรยังเป็นค่ายอติศร (กรม ๕)</u>						
๒๐.	- ค่าเช่าเก้าอี้พลาสติก	ตัว	๘๐๐	๒๐๐	-	๑๖๐,๐๐๐	-
๒๑.	- ค่าเช่าโต๊ะหน้าขาว พร้อมผ้าคลุม	ตัว	๘๐	๑,๕๐๐	-	๑๒๐,๐๐๐	-
	<u>โรงเรียนกองทัพบกอติศรศึกษา (บก.กองพลม กรม ๑, ๒ + ดย. ๑)</u>						
๒๒.	- ค่าเช่าเก้าอี้พลาสติก	ตัว	๑,๒๐๐	๒๐๐	-	๒๔๐,๐๐๐	-
๒๓.	- ค่าเช่าโต๊ะหน้าขาว พร้อมผ้าคลุม	ตัว	๑๒๐	๑,๕๐๐	-	๑๘๐,๐๐๐	-

ข้อ	รายการ	นับ	จำนวน	วงเงินที่ขออนุมัติ			
				หน่วยละ		รวมเงิน	
				บาท	สต.	บาท	สต.
จุดรวมพล							
๒๕.	- ค่าเช่าพัสดุไม้	ตัว	๓๐	๑๕,๕๐๐		๑,๓๖๕,๐๐๐	
กองอำนวยการรวม							
๒๕.	- ค่าเช่าโต๊ะหน้าขาว พร้อมผ้าคลุม สำหรับประชุม ๖๐ ท่าน	ตัว	๒๐	๑,๕๐๐	-	๓๐,๐๐๐	-
๒๖.	- ค่าเช่าเก้าอี้บุวม พร้อมผ้าคลุม สำหรับประชุม ๖๐ ท่าน	ตัว	๖๐	๓๐๐	-	๑๘,๐๐๐	-
๒๗.	- ค่าเช่าโต๊ะหน้าขาว พร้อมผ้าคลุม สำหรับอำนวยการ ๕๐ ท่าน	ตัว	๒๐	๑,๕๐๐	-	๓๐,๐๐๐	-
๒๘.	- ค่าเช่าเก้าอี้บุวม พร้อมผ้าคลุม สำหรับอำนวยการ ๕๐ ท่าน	ตัว	๕๐	๓๐๐	-	๑๕,๐๐๐	-
๒๙.	- ค่าเช่าโต๊ะหน้าขาว พร้อมผ้าคลุม สำหรับรับประทานอาหาร ๑๕๐ ท่าน	ตัว	๒๕	๑,๕๐๐	-	๓๗,๕๐๐	-
๓๐.	- ค่าเช่าเก้าอี้บุวม พร้อมผ้าคลุม สำหรับรับประทานอาหาร ๑๕๐ ท่าน	ตัว	๑๕๐	๓๐๐	-	๔๕,๐๐๐	-
๓๑.	- ค่าเช่าเก้าอี้พลาสติก	ตัว	๒๐๐	๒๐๐	-	๕๐,๐๐๐	-
๓๒.	- ค่าเช่าโต๊ะหน้าขาว พร้อมผ้าคลุม	ตัว	๒๐	๑,๕๐๐	-	๓๐,๐๐๐	-
หน่วยศัตรอง รวมกับที่รับรองแขกรับเชิญ (หมายเลข ๑-๓)							
๓๓.	- ค่าเช่าโต๊ะหน้าขาว พร้อมผ้าคลุม	ตัว	๑๙๕	๑,๕๐๐	-	๒๙๒,๕๐๐	-
๓๔.	- ค่าเช่าเก้าอี้บุวม พร้อมผ้าคลุม	ตัว	๑,๙๕๐	๓๐๐	-	๕๘๕,๐๐๐	-
หน่วยศัตรอง รวมกับที่รับรองแขกรับเชิญ (หมายเลข ๔)							
๓๕.	- ค่าเช่าโต๊ะหน้าขาว พร้อมผ้าคลุม	ตัว	๕๕	๑,๕๐๐	-	๘๒,๕๐๐	-
๓๖.	- ค่าเช่าเก้าอี้บุวม พร้อมผ้าคลุม	ตัว	๔๘๐	๓๐๐	-	๑,๔๔,๐๐๐	-
เดินพิธีราชบรรพชาในพระอุโบสถ							
๓๗.	- ค่าเช่าเก้าอี้บุวม พร้อมผ้าคลุม	ตัว	๘๔	๓๐๐	-	๒๕,๒๐๐	-
๓๘.	- ค่าเช่าโต๊ะหน้าขาว พร้อมผ้าคลุม	ตัว	๑๓	๑,๕๐๐	-	๑๙,๕๐๐	-
หมายเหตุ							
ราคาสินค้า เป็นเงิน ๖,๗๕๙,๖๖๕.๔๒ บาท							
ภาษีมูลค่าเพิ่ม ๗% เป็นเงิน ๔๗๓,๑๓๔.๕๘ บาท							
รวม ๓๘ รายการ เป็นเงิน (เจ็ดล้านสองแสนสามหมื่นสองพันสองร้อยบาทถ้วน)						๗,๒๓๒,๘๐๐ -	

ขอรับรองว่าเป็นรายละเอียดในการเช่าโต๊ะและเก้าอี้ การจัดพิธีสวนสนามถวายสัตย์ปฏิญาณ ทหาร - ตำรวจ เนื่องในบิหมหามงคบูรณราชภิเชก พุทธศักราช ๒๕๖๒ และวันกองทัพไทย ที่ถูกต้องตามความประสงค์ของทางราชการจริง จำนวน ๑ (หนึ่ง) แผ่น

พลโท ผู้เช่า
(กฤษ ปัทอง)

..... ผู้ให้เช่า
(นางสาวเบญจรัตน์ นิลวณิชชัย)